



Gott aðgengi
á vinnustað

Aðgengi fyrir blinda og sjónskerta einstaklinga

Gott aðgengi er afar mikilvægt fyrir þá sem eru blindir, sjónskertir eða sjón- og heyrnarskertir. Hér er átt við aðgengi að byggingum og öðrum mannvirkjum, bæði úti og inni, en einnig aðgengi að upplýsingum á skrifuðu máli, á heimasíðum o.s.frv.

Ráðgjafar Þjónustu- og þekkingarmiðstöðvar fyrir blinda, sjónskerta og daufblinda einstaklinga geta veitt upplýsingar um betra aðgengi fyrir blinda og sjónskerta einstaklinga og veitt ráð um úrbætur sé þörf á því.

Við úttekt á aðgengi fyrir blint og sjónskert fólk eru eftirfarandi atriði sérstaklega skoðuð:

- Birta og lýsing
- Aðstaða við tölvuvinnu
- Litaval og skipulag á vinnustaðnum
- Merkingar

Birta og lýsing

Nægileg lýsing, vel hönnuð ljós og rétt staðsetning þeirra eru nauðsynlegir þættir til að forðast glýju og glampa sem hafa neikvæð áhrif á sjónina. Þar sem verið er að vinna þarf oft að bæta lýsingu með því að setja auka ljós eða deyfa skært ljós s.s. við vinnuborð eða skrifborð. Góð lýsing þarf einnig að vera annars staðar á vinnustaðnum, s.s. í andyri, á göngum, vinnusal, salernum og matsal.

- Birta þarf að vera jöfn og miða þarf alla lýsingu að því
- Varast þarf stóra, óbyrgða glugga við enda á göngum vegna glýju í augum þegar gengið er móti birtunni
- Huga þarf að gluggatjöldum í rýmum þar sem birta er mikil
- Nauðsynlegt er að hafa skerma á björtum ljósum
- Gott er að hafa ljós sem hægt er að beina niður á vinnuborðið
- Gólf og veggir með miklum gljóa geta valdið speglun og ofbirtu



Aðstaða við tölvuvinnu

Til þess að gera sjónskertum starfsmanni auðveldara að vinna á tölvu getur verið gott að koma fyrir stórum skjá við tölvuna. Annar kostur er að setja skjá á sérstakan arm sem hægt er að draga að sér. Ýmsar breytingar á viðmóti tölvunnar er hægt að gera með því að nota aðgerðir sem eru innbyggðar í tölvuna sjálfa, s.s. stækka letur, aðlaga lit, stækka bendil o.s.frv. Stundum þarf þó meiri aðlögun vegna mikillar sjónskerðingar s.s. að nota talgervil sem les það sem birtist á skjánum eða með sérstökum forritum sem stækka letur mun meira en það sem boðið er upp á í tölvunni sjálfri.

Vinnustaða þarf að vera þannig að starfsmaðurinn geti skipulagt vinnuumhverfi sitt sem best, þannig að allt hafi sinn stað. Skipulag gerir auðveldara að finna hluti sem lagðir eru til hliðar.

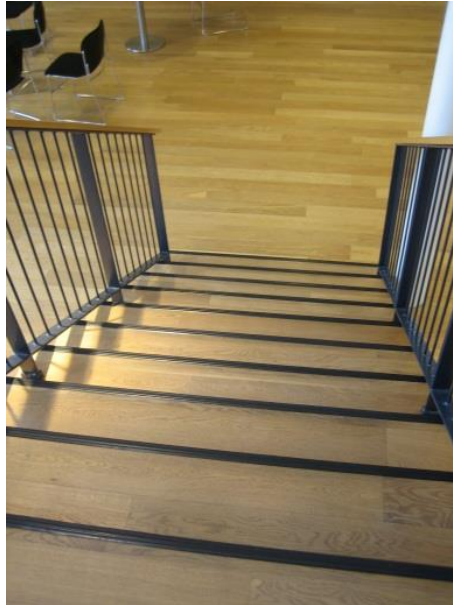
Mikilvægt er að setstaða hæfi starfsmanninum svo hann sjái vel á tölvuna, stóll sé rétt stilltur og borð í hæfilegri hæð.

Litaval og skipulag á vinnustaðnum

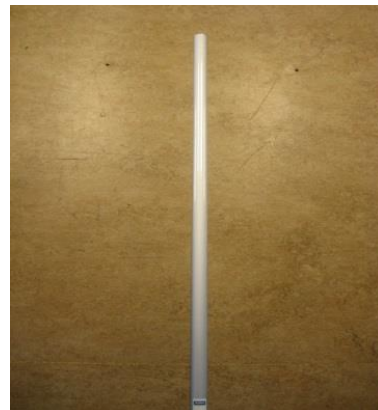
- Mælt er með að dyrakarmur eða hurð sé í öðrum lit en veggurinn og að hurðarhúnn í öðrum lit en hurðin
- Merkja þarf glerhurðir og glerveggi með áberandi hætti
- Gott er að aðgreina tæki á salerni frá vegg með því að nota annan lit á bak við tækin



- Handrið þurfa að vera með öllum tröppum og ættu að ná út fyrir fyrsta og efsta þrep
- Gæta þarf þess að stigahandrið séu ekki í sama lit og veggur
- Merkingar þurfa að vera á tröppubrún, u.þ.b. 5 cm rönd ofan á brúninni og önnur eins framan á henni. Nóg getur verið að merkja efsta og neðsta þrep í hverri tröppueiningu



- Gönguleiðir innan- og utandyra skulu vera án hindrana t.d. reiðhjóla, skilta og húsgagna. Óvænt fyrirstaða í gangvegi getur reynst blindum og sjónskertum einstaklingum slysagildra
- Á torgum og í anddyrum getur leiðarmerking á stétt og á gólfi gefið til kynna hvert gönguleið liggur. Einfalt og rökrétt skipulag bygginga auðveldar rötun
- Leiðarlínur bæta aðgengi inni og úti. Hægt er að fá upphleyptar línur sem annaðhvort eru felldar í gólf eða límðar á gólfrið



Merkingar

- Merkingar þurfa að vera leiðandi og skýrar, bæði utanhúss og innan
- Letur þarf að vera skýrt og skörp litaskil milli leturs og grunns
- Forðist háglansandi skilti
- Skýr og stór tákn eru fljótlesnari en texti
- Punktaletursmerkingar þurfa að vera auðfinnanlegar þannig að auðvelt sé að ná til þeirra.



- Merkingar í lyftum þurfa að vera skýrar og rökréttar og takkarnir í lóðréttri röð