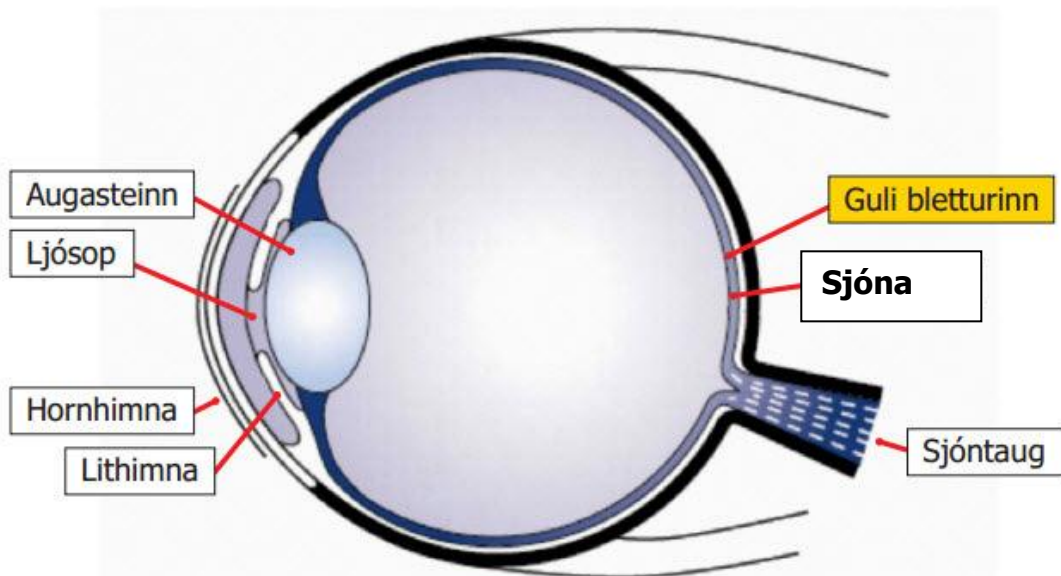




Sjónulos



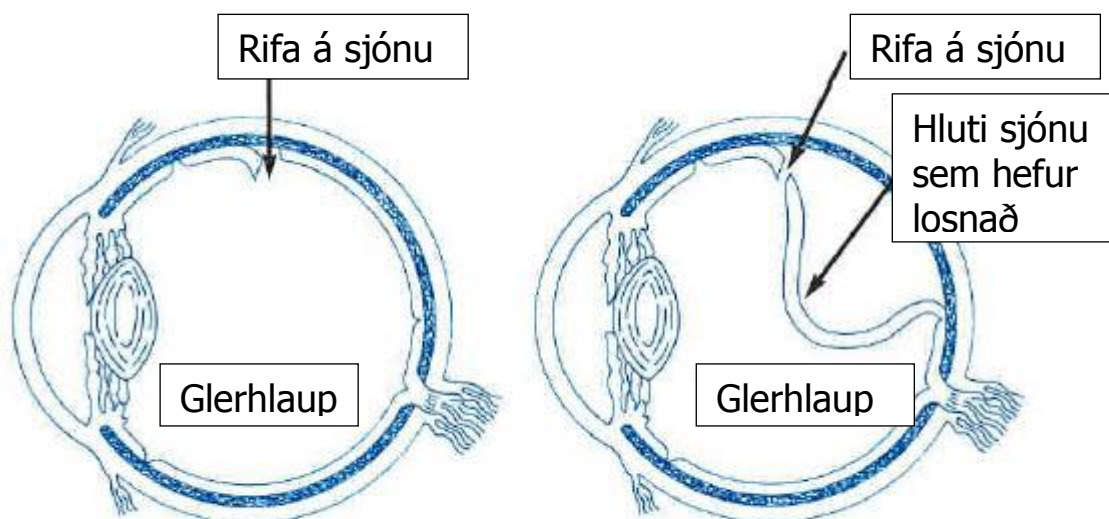
Sjónan er þunn himna af taugavef sem klæðir innan afturhluta augans. Hornhimnan og augasteinninn beina ljósgeislum, sem berast inn í augað, í brennipunkt á sjónuna. Sjónan framkallar mynd sem send er gegnum sjóntaugina til sjónstöðva í heila þar sem hún er túlkuð. Augað og heilinn framkalla í sameiningu þær myndir sem við sjáum.





Sjónulos á sér stundum stað þegar gat eða rifa hefur orðið á þunnri og viðkvæmri sjónunni. Við það getur vökvi seyttlað undir sjónuna og losað hana frá undirlaginu.

Þegar sjónan losnar getur hún ekki sett saman skýra mynd úr ljósgeislum og sjónin verður óskýr og dimm á þeim svæðum sem hafa losnað.





Einkenni sjónuloss

Algengasta einkennið er skuggi í sjónsviðinu. Viðkomandi gæti einnig séð bjart leiftur og/eða dökkar flyksur. Þessi einkenni valda ekki sársauka. Glampar og flyksur eru einkenni sem margir kannast við og þurfa sjaldnast að hafa áhyggjur af. En ef þau virðast versna eða ef viðkomandi verður var við sjóntap skal leita til augnlæknis. Það er miklu auðveldara að gera við sjónulos ef það uppgötvast tímanlega.

Áhættuhópar

Sjónulos er algengara hjá miðaldra og nærsýnu fólki. Þetta er samt sem áður nokkuð sjaldgæfur sjúkdómur. Samkvæmt breskum upplýsingum veldur hann aðeins einkennum hjá 1 af hverjum 10.000. Sjónulos er sjaldgæft hjá ungu fólki.



Meðferð

Ef viðkomandi fær aðstoð í tæka tíð, getur einföld lasermeðferð nægt til að festa sjónuna aftur. Stundum þarf þó á aðgerð að halda til að gera við gat á sjónunni eða til að setja hana aftur á sinn stað. Hún er venjulega framkvæmd í svæfingu. Oft er hægt að gera við sjónuna með einni aðgerð. Aðgerðin veldur venjulega ekki miklum sársauka en augað verður aumt og bólgið í nokkra daga á eftir. Venjulega er þörf á sjúkrahúsvist yfir nótt en það fer eftir aðstæðum.

Breytingar á sjón

Breytingar á sjóninni fara eftir því hversu mikið sjónan hefur losnað og í hve langan tíma. Skugginn sem stafar af sjónulosi hverfur venjulega þegar sjónan hefur verið sett aftur á sinn stað. Ef viðkomandi hefur misst hæfni til að sjá smáatriði fyrir aðgerðina lagast það yfirleitt ekki að fullu eftir aðgerðina.



Aðgerðir við sjónulosi fela oft í sér að loftbóla er sett inn í augað. Þessi loftbóla auðveldar sjónunni að leggjast aftur upp að augnveggnum. Ef loftbóla er notuð getur sjónin verið mjög slæm í margar vikur áður en loftbólán eyðist upp.

Eftir aðgerðina

Flestir geta haldið áfram daglegum athöfnum eftir aðgerð. Sumir þurfa að halda höfðinu í sérstakri stöðu fyrst eftir aðgerðina til að hjálpa til við bataferlið. Augnlæknir skrifar tilvísun á þá augndropa sem þarf að nota, oft í nokkrar vikur.

Viðkomandi getur síðan haldið áfram hefðbundnum athöfnum um leið og hann treystir sér til.

Ef sjónhimna sem hefur losnað er ekki sett á sinn stað, eða ef meðferð heppnast ekki, munu flestir missa alla nothæfa sjón. Í mörgum tilvikum er mögulegt að fara í fleiri aðgerðir til að festa sjónuna ef sú fyrsta heppnast ekki. Á hverju stigi mun skurðlæknirinn ræða við viðkomandi um batahorfur og þörfina á því að fara í fleiri meðferðir.



Er hægt að koma í veg fyrir sjónulos?

Ef einhver fjölskyldumeðlimur er með, eða hefur verið með sjónulos og augnlæknir finnur veikleika í sjónunni, gæti fyrirbyggjandi laser- eða frystimeðferð verið æskileg. Samt sem áður er í fæstum tilvikum mögulegt að framkvæma fyrirbyggjandi aðgerðir.

Sjónulos orsakast ekki af því að reyna á augun eða beygja sig og lyfta þungum hlutum.

Ef viðkomandi hefur fengið sjónulos í annað auga getur verið hætt á að samskonar þróun verði í hinu auganu. Líkurnar eru þó ekki mjög miklar. Hægt er að fá aðstoð við að sjá marga af þeim hlutum sem hægt var að sjá áður. Sjónhjálpartæki geta komið að gagni.



Þjónustu- og þekkingarmiðstöð fyrir blinda, sjónskerta og daufblinda einstaklinga

Hamrahlíð 17
105 Reykjavík
Sími 545 5800
www.midstod.is

Augndeild Landspítalans við Eiríksgötu

101 Reykjavík
Sími 543 1000

Blindrafélagið

Hamrahlíð 17
105 Reykjavík
Sími 525 0000
www.blind.is

Bæklingurinn er gefinn út með stuðningi Blindrafélagsins.



Hafið samband við okkur

Starfsfólk Miðstöðvarinnar er ávallt reiðubúið að svara spurningum og fyrirspurnum. Við hvetjum alla til að hafa samband við okkur ef einhverjar spurningar vakna um málefni blindra, sjónskertra og daufblindra og þjónustu og ráðgjöf við notendur, aðstandendur og/eða fagfólk.

Hvar erum við?

Þjónustu- og þekkingarmiðstöðin er á 5. hæð í Hamrahlíð 17 í Reykjavík.

Hvenær er opið?

Miðstöðin er opin alla virka daga frá kl. 9 til 16.

Tímapantanir í síma 545 5800

Nánari upplýsingar á www.midstod.is

Nánari upplýsingar má einnig fá á heimasíðu Miðstöðvarinnar, www.midstod.is



Þjónustu- og þekkingarmiðstöð
fyrir blinda, sjónskerta og daufblinda einstaklinga